

บทที่

2

การปฏิบัติตามมาตรการป้องกันและ
แก้ไขผลกระทบสิ่งแวดล้อม

บทที่ 2

การปฏิบัติตามมาตรการป้องกันและแก้ไขผลกระทบสิ่งแวดล้อม

2.1 ผลการปฏิบัติตามมาตรการป้องกันและแก้ไขผลกระทบสิ่งแวดล้อม

การดำเนินการติดตามตรวจสอบตามมาตรการป้องกันและแก้ไขผลกระทบสิ่งแวดล้อม โครงการเหมืองแร่แคลไซต์ ประทานบัตรที่ 29169/15506 ของบริษัท ควอลิตี้ มินเอร์ล จำกัด (มหาชน) ประจำเดือนกรกฎาคม - ธันวาคม พ.ศ. 2567 ได้ดำเนินการติดตามตรวจสอบตามมาตรการป้องกันและแก้ไขผลกระทบสิ่งแวดล้อม ประกอบการขอเปลี่ยนแปลงแผนผังโครงการทำเหมือง ประทานบัตรที่ 29169/15506 ของ บริษัท ควอลิตี้ มินเอร์ล จำกัด (มหาชน) โครงการเหมืองแร่แคลไซต์ ที่ตำบลโคกตูม อำเภอเมืองลพบุรี จังหวัดลพบุรี

ผลการปฏิบัติตามมาตรการป้องกันและแก้ไขผลกระทบสิ่งแวดล้อม โครงการเหมืองแร่แคลไซต์ ประทานบัตรที่ 29169/15506 ของบริษัท ควอลิตี้ มินเอร์ล จำกัด (มหาชน) ประจำเดือนกรกฎาคม - ธันวาคม พ.ศ. 2567 พบว่า มีการปฏิบัติตามมาตรการมาตรการป้องกันและแก้ไขผลกระทบสิ่งแวดล้อมประกอบการขอเปลี่ยนแปลงแผนผังโครงการทำเหมือง ประทานบัตรที่ 29169/15506 ในประเด็นต่างๆ อย่างครบถ้วน ยกเว้น มาตรการบางประเด็นที่ไม่สามารถนำมาปฏิบัติได้ เนื่องจากอยู่ในระหว่างขั้นตอนการเริ่มต้นทำเหมือง โดยมีรายละเอียดดังตารางที่ 2-1 ถึงตารางที่ 2-2

**ตารางที่ 2-1 ผลการปฏิบัติตามมาตรการป้องกันและแก้ไขผลกระทบสิ่งแวดล้อม ระยะดำเนินการ โครงการเหมืองแร่แคลไซต์ ประทานบัตรที่ 29169/15506
ของบริษัท ควอลิตี้ มินเอร์ล จำกัด (มหาชน) ฉบับประจำเดือนกรกฎาคม - ธันวาคม พ.ศ. 2567**

มาตรการป้องกัน และแก้ไขผลกระทบสิ่งแวดล้อม	ผลการปฏิบัติตามมาตรการ ป้องกัน และแก้ไขผลกระทบสิ่งแวดล้อม	ปัญหา อุปสรรค และแนวทางแก้ไข	เอกสารอ้างอิง
<p>1. มาตรการป้องกันและแก้ไขผลกระทบสิ่งแวดล้อม ประกอบการขอ เปลี่ยนแผนผังโครงการทำเหมือง</p> <p>1.1 ให้เว้นพื้นที่ไม่ทำเหมืองห่างจากเส้นทางสาธารณประโยชน์ทางด้าน ทิศตะวันตก และทางน้ำสาธารณะทางด้านทิศตะวันออก ในระยะ 50 เมตร และเว้นพื้นที่ไม่ทำเหมืองห่างจากแนวขอบเขตของประทานบัตร ในระยะไม่น้อยกว่า 10 เมตร และจัดทำป้ายหรือสัญลักษณ์ที่แสดงให้เห็น เห็นแนวเขตที่เว้นไม่มีการทำเหมืองให้มองเห็นชัดเจน พร้อมทั้งให้ดูแล รักษาสภาพต้นไม้ที่มีอยู่ตามธรรมชาติให้อยู่ในสภาพเดิมและปลูกไม้โต เร็วหรือไม่ท้องถิ่นเพิ่มเติมให้เต็มทิวใน พื้นที่เว้นที่ทำเหมืองให้ หนาแน่นขึ้น</p>	<p>- โครงการได้มีการเว้นพื้นที่ไม่ทำเหมืองให้ห่างจากเส้นทางสาธารณประโยชน์ ทางด้านทิศตะวันตก และทางน้ำสาธารณะทางด้านทิศตะวันออก ในระยะ 50 เมตร และเว้นพื้นที่ไม่ทำเหมืองให้ห่างจากแนวขอบเขตประทานบัตรในระยะ ไม่น้อยกว่า 10 เมตร พร้อมทั้งรักษาให้อยู่ในสภาพเดิมมากที่สุด รวมทั้งได้ ดำเนินการปลูกต้นไม้ในบริเวณพื้นที่ที่เว้นการทำเหมือง และติดป้ายแสดงแนว เขตเว้นการทำเหมืองให้มองเห็นชัดเจน เรียบร้อยแล้ว</p>	ไม่มี	<p>- รูปที่ 2-1 - รูปที่ 2-2 - รูปที่ 2-3 - รูปที่ 2-4</p>
<p>1.2 ให้เปิดการทำเหมืองเพื่อการผลิตแร่ตามที่กำหนดในแผนผัง โครงการ (ฉบับที่ขอเปลี่ยนแปลงแผนผังโครงการ) โดยเปิดหน้าเหมือง ในลักษณะแบบขั้นบันได โดยมีความกว้างของขั้นบันไดไม่น้อยกว่า 5 เมตร ความสูงไม่เกิน 10 เมตร พร้อมรักษาความลาดเอียงของหน้า เหมือง (Overall Slope) ไม่เกิน 60 องศา เพื่อป้องกันการพังทลายของ หน้าเหมือง สำหรับบริเวณที่ยังไม่เปิดการทำเหมืองให้รักษาสภาพ ธรรมชาติเดิมไว้ให้มากที่สุด</p>	<p>- ปัจจุบัน โครงการยังอยู่ในช่วงเริ่มต้นของการเปิดหน้าเหมือง ลักษณะของ หน้าเหมืองจึงยังไม่เป็นขั้นบันได แต่อย่างไรก็ตามโครงการจะปฏิบัติตาม มาตรการอย่างเคร่งครัด</p>	ไม่มี	<p>- รูปที่ 2-5</p>

ตารางที่ 2-1 (ต่อ)

มาตรการป้องกัน และแก้ไขผลกระทบสิ่งแวดล้อม	ผลการปฏิบัติตามมาตรการ ป้องกัน และแก้ไขผลกระทบสิ่งแวดล้อม	ปัญหา อุปสรรค และแนวทางแก้ไข	เอกสารอ้างอิง
1.3 ในการเปิดหน้าเหมืองเพื่อผลิตแร่ ต้องควบคุมการใช้วัตถุระเบิดให้เป็นไปตามหลักวิชาการ และมีวิศวกรควบคุมอย่างใกล้ชิด ให้ใช้ปริมาณวัตถุระเบิดได้ไม่เกิน 28 กิโลกรัมต่อจังหวะถ่วง ทำการระเบิดวันละ 1 ครั้ง ในช่วงเวลา 16.00 - 17.00 น. โดยการก่อนระเบิดทุกครั้งจะต้องจัดเจ้าหน้าที่ตรวจสอบบริเวณที่จะทำการระเบิดเพื่อให้แน่ใจว่าไม่มีบุคคลอื่นเข้าไปอยู่ในบริเวณดังกล่าว และให้เปิดสัญญาณเสียงแจ้งเตือนให้ได้ยิน ในรัศมีไม่น้อยกว่า 500 เมตร พร้อมทั้งมีป้ายเตือนเขตการใช้วัตถุระเบิดที่สามารถมองเห็นได้อย่างชัดเจน ห้ามมีการทำเหมืองหรือระเบิดแร่ในเวลากลางคืนโดยเด็ดขาด ทั้งนี้ต้องควบคุมวิธีการใช้และการเก็บรักษาวัตถุระเบิดให้เป็นไปตามที่กำหนดไว้ในแผนผังโครงการทำเหมืองและตามระเบียบที่ราชการกำหนด	- โครงการได้จัดให้มีวิศวกรประจำโครงการ และทำการควบคุมการทำเหมืองและวิธีการใช้และการเก็บรักษาวัตถุระเบิดให้เป็นไปตามที่กำหนดไว้ในแผนผังโครงการทำเหมืองและตามระเบียบที่ราชการกำหนดอย่างเคร่งครัด โดยได้มีการขออนุญาตใช้วัตถุระเบิดกับหน่วยงานที่เกี่ยวข้องเรียบร้อยแล้ว นอกจากนี้โครงการได้ทำการติดป้ายเตือนเขตการใช้วัตถุระเบิดที่สามารถมองเห็นได้อย่างชัดเจนเรียบร้อยแล้ว	ไม่มี	- รูปที่ 2-6 - ภาคผนวก ข-1
1.4 ให้จัดสร้างคันทำนบดินขนาดความกว้าง 4.0 เมตร สูง 2.0 เมตร เพื่อใช้ในการเบี่ยงเบนทางน้ำร่วมกับร่องระบายน้ำ โดยรอบแนวเขตพื้นที่ประทานบัตร พร้อมทั้งปลูกพืชคลุมดินและไม่ขึ้นต้นโตเร็วบนคันดินเพื่อตัดฝุ่นที่อาจฟุ้งกระจายออกไป เพื่อปิดกั้นทิศทางลม และเสียงรวมทั้งให้ทำการบำรุงรักษาดันไม้เหล่านี้นให้มีการเจริญเติบโตที่ดี	- โครงการได้ดำเนินการสร้างคันทำนบดินเพื่อใช้ในการเบี่ยงเบนทางน้ำร่วมกับร่องระบายน้ำ โดยรอบแนวเขตพื้นที่ประทานบัตรเรียบร้อยแล้ว	ไม่มี	- รูปที่ 2-7

ตารางที่ 2-1 (ต่อ)

มาตรการป้องกัน และแก้ไขผลกระทบสิ่งแวดล้อม	ผลการปฏิบัติตามมาตรการ ป้องกัน และแก้ไขผลกระทบสิ่งแวดล้อม	ปัญหา อุปสรรค และแนวทางแก้ไข	เอกสารอ้างอิง
1.5 ให้จัดทำร่องระบายน้ำโดยรอบบ่อเหมืองโดยให้มีขนาดกว้างของ ท้องร่อง 1.5 เมตร เพื่อรวบรวมน้ำลงบ่อดักตะกอนบริเวณหมายอักษร “S” มีขนาดความจุประมาณ 3,800 ลูกบาศก์เมตร โดยห้ามทำการระบาย น้ำออกสู่ภายนอกพื้นที่โครงการ โดยเด็ดขาด แต่หากจำเป็นต้องมีการ ระบายน้ำออกนอกพื้นที่โครงการจะต้องระบายน้ำที่ผ่านการตกตะกอน เป็นน้ำใสแล้วเท่านั้น และต้องตรวจสอบการระบายน้ำและบ่อดักตะกอน ให้ใช้งานได้ดีอยู่เสมอ	- โครงการได้ดำเนินการจัดทำร่องระบายน้ำโดยรอบบ่อเหมืองเพื่อรวบรวมน้ำ ลงสู่บ่อดักตะกอนเรียบร้อยแล้ว โดยโครงการไม่มีการระบายน้ำออกสู่ภายนอก พื้นที่โครงการโดยเด็ดขาด	ไม่มี	- รูปที่ 2-8 - รูปที่ 2-9
1.6 ให้ฉีดพรมน้ำบริเวณที่เกิดฝุ่นละออง ทั้งบริเวณหน้าเหมือง และ เส้นทางขนส่งภายในพื้นที่ เพื่อลดการฟุ้งกระจายของฝุ่นละออง ตลอด ระยะเวลาที่มีการทำงานของเครื่องจักร และยานพาหนะ หรือตามความ เหมาะสมกับสภาพภูมิอากาศ และปรับปรุงเส้นทางขนส่งแร่ให้เป็น ถนนลาดยาง หรือถนนหินบดอัดแน่น รวมทั้งตรวจสอบและปรับปรุง ซ่อมแซมเส้นทางขนส่งแร่ให้อยู่ในสภาพที่ใช้งานได้ดีอยู่เสมอ	- โครงการได้ทำการฉีดพรมน้ำบริเวณที่เกิดฝุ่นละออง ทั้งบริเวณหน้าเหมือง และเส้นทางขนส่งภายในพื้นที่ เพื่อลดการฟุ้งกระจายของฝุ่นละออง เป็นประจำทุกวัน รวมทั้งได้มีการปรับปรุงซ่อมแซมเส้นทางขนส่งแร่ให้อยู่ใน สภาพที่ใช้งานได้ดีอยู่เสมอ นอกจากนี้ทางโครงการได้กำหนดให้คนขับ รถบรรทุกจัดหาวัสดุมาปิดคลุมท้ายรถที่ขนส่งแร่ให้เรียบร้อย เพื่อป้องกันการ ร่วงหล่นและการฟุ้งกระจายของฝุ่นบนท้องถนน	ไม่มี	- รูปที่ 2-10 - รูปที่ 2-11
1.7 ให้ความช่วยเหลือด้านงบประมาณแก่ราษฎรในชุมชนใกล้เคียงหาก ได้รับผลกระทบด้านสุขภาพอนามัยจากการทำเหมืองของโครงการ	- โครงการพร้อมให้ความร่วมมือและช่วยเหลือราษฎรในพื้นที่และชุมชน ใกล้เคียง ในด้านต่างๆ โดยได้เข้าร่วมกิจกรรมต่างๆ ของชุมชน เป็นประจำ อย่างสม่ำเสมอ และให้การสนับสนุน ทางด้านการศึกษาและศาสนา, ด้าน สาธารณสุข, ด้านสาธารณประโยชน์, ด้านกิจกรรมพิเศษ และด้าน ประชาสัมพันธ์ ตามความเหมาะสม เป็นประจำ และหากมีข้อร้องเรียนจาก ราษฎรในชุมชน โครงการพร้อมที่จะดำเนินการแก้ไขปัญหา หรือข้อร้องเรียน ทันทีที่ได้รับข้อมูล	ไม่มี	- ภาคผนวก ข-2

ตารางที่ 2-1 (ต่อ)

มาตรการป้องกัน และแก้ไขผลกระทบสิ่งแวดล้อม	ผลการปฏิบัติตามมาตรการ ป้องกัน และแก้ไขผลกระทบสิ่งแวดล้อม	ปัญหา อุปสรรค และแนวทางแก้ไข	เอกสารอ้างอิง
1.8 ให้จัดเตรียมและกำชับให้พนักงานสวมใส่อุปกรณ์ป้องกันอันตรายส่วนบุคคล เช่น หน้ากากกันฝุ่น หมวกนิรภัย ปลั๊กอุดหู รองเท้านิรภัย เป็นต้น ให้เหมาะสมกับสภาพของงาน พร้อมทั้งจัดให้มีการตรวจสอบสภาพของพนักงาน ได้แก่ สมรรถภาพการได้ยิน สมรรถภาพของปอด และเอกซเรย์ปอด ปีละ 1 ครั้ง	- โครงการได้กำชับให้พนักงานสวมใส่อุปกรณ์ป้องกันอันตรายส่วนบุคคล เช่น หน้ากากกันฝุ่น หมวกนิรภัย ปลั๊กอุดหู รองเท้านิรภัย เป็นต้น ให้เหมาะสมกับสภาพของงานทุกครั้งในขณะปฏิบัติงาน รวมทั้งได้ทำการตรวจสอบสภาพของพนักงานเป็นประจำทุกปี โดยในปี 2567 ได้ทำการตรวจสอบสภาพพนักงานเรียบร้อยแล้ว เมื่อวันที่ 22 พฤศจิกายน 2567 ที่ผ่านมา	ไม่มี	- ภาคผนวก ข-3 - รูปที่ 2-12
1.9 ให้ติดตามตรวจสอบคุณภาพสิ่งแวดล้อมและรายงานให้สำนักงานนโยบายและแผนทรัพยากรธรรมชาติและสิ่งแวดล้อม และกรมอุตสาหกรรมพื้นฐานและการเหมืองแร่ทราบ ดังนี้ 1.9.1 ตรวจวัดปริมาณฝุ่นละอองรวม (TSP) และปริมาณฝุ่นละอองขนาดเล็ก (PM-10) จำนวน 3 สถานี บริเวณวัดห้วยขมิ้นประชาสันติ วัดถ้ำเต่าสามัคคีธรรม และบริเวณบ้านโคกตูมหมู่ที่ 12 ปีละ 2 ครั้ง ในเดือนมีนาคม - เมษายน และเดือนพฤศจิกายน - ธันวาคม ของทุกปี	- โครงการได้ทำการตรวจวัดคุณภาพอากาศในบรรยากาศเรียบร้อยแล้ว เมื่อวันที่ 20 - 21 พฤศจิกายน พ.ศ. 2567 ที่ผ่านมา โดยทุกรายการตรวจวัดมีค่าอยู่ในเกณฑ์มาตรฐานที่กำหนดทั้งหมด	ไม่มี	- ภาคผนวก ค-1
1.9.2 ตรวจวัดระดับเสียงเฉลี่ย 24 ชั่วโมง (Leq 24 hr) และระดับเสียงสูงสุด (Lmax) จำนวน 3 สถานี บริเวณวัดห้วยขมิ้นประชาสันติ วัดถ้ำเต่าสามัคคีธรรม และบริเวณบ้านโคกตูมหมู่ที่ 12 ปีละ 2 ครั้ง ในเดือนมีนาคม-เมษายน และเดือนพฤศจิกายน-ธันวาคม ของทุกปี	- โครงการได้ทำการตรวจวัดระดับเสียงทั่วไปเรียบร้อยแล้ว เมื่อวันที่ 20 - 21 พฤศจิกายน พ.ศ. 2567 ที่ผ่านมา โดยทุกรายการตรวจวัดมีค่าอยู่ในเกณฑ์มาตรฐานที่กำหนดทั้งหมด	ไม่มี	- ภาคผนวก ค-2

ตารางที่ 2-1 (ต่อ)

มาตรการป้องกัน และแก้ไขผลกระทบสิ่งแวดล้อม	ผลการปฏิบัติตามมาตรการ ป้องกัน และแก้ไขผลกระทบสิ่งแวดล้อม	ปัญหา อุปสรรค และแนวทางแก้ไข	เอกสารอ้างอิง
1.9.3 ตรวจวัดแรงสั่นสะเทือนจากการทำเหมือง จำนวน 2 สถานี วัดค่าตามคัมภีร์ธรรม และบริเวณบ้านเรือนราษฎรในชุมชน โศกคุ่มหมู่ที่ 12 ปีละ 2 ครั้ง ในเดือนมีนาคม - เมษายน และเดือน พฤศจิกายน - ธันวาคม ของทุกปี	- โครงการได้ทำการตรวจวัดแรงสั่นสะเทือนจากการทำเหมือง เรียบร้อยแล้ว เมื่อ วันที่ 20 - 21 พฤศจิกายน พ.ศ. 2567 ที่ผ่านมา โดยทุกรายการตรวจวัดมีค่าอยู่ใน เกณฑ์มาตรฐานที่กำหนดทั้งหมด	ไม่มี	- ภาคผนวก ค-3
1.9.4 ตรวจวัดคุณภาพน้ำผิวดิน จำนวน 4 สถานี ได้แก่ อ่างเก็บ น้ำห้วยซับเหล็ก น้ำบาดาลวัดห้วยขมิ้นประชาสันติ วัดค่าตามคัมภีร์ ธรรม และบริเวณบ้านเรือนราษฎรในชุมชน โศกคุ่ม หมู่ที่ 12 โดย ตรวจวัดค่าความเป็นกรด - ด่าง (pH) ค่าความขุ่น (Turbidity) ปริมาณตะกอนแขวนลอย (Suspended Solids) ค่าความกระด้าง ทั้งหมด (Total Hardness) ปริมาณตะกอนละลายน้ำ (Dissolved Solids) และปริมาณซัลเฟต (Sulfate) ปีละ 2 ครั้ง ในเดือนมีนาคม - เมษายน และเดือนพฤศจิกายน - ธันวาคม ของทุกปี	- โครงการได้ทำการตรวจวัดคุณภาพน้ำ เรียบร้อยแล้ว เมื่อวันที่ 21 พฤศจิกายน พ.ศ. 2567 ที่ผ่านมา โดยทุกรายการตรวจวัดมีค่าอยู่ในเกณฑ์มาตรฐานที่กำหนดทั้งหมด ปัจจุบันโครงการเพิ่งเริ่มดำเนินการทำเหมืองแร่อยู่ในช่วงการเปิดหน้าดินและการใช้ ระเบิดเพื่อเปิดหน้าหินชั้นแรกเท่านั้น ความลึกของการระเบิด 3 เมตร ซึ่งไม่มีการ เติมหรือลดของน้ำใต้ดินเนื่องจากเป็นช่วงเริ่มต้นของการทำเหมืองกิจกรรมต่างๆ อย่างไรก็ตามโครงการได้ทำการเฝ้าระวังผลกระทบด้านสิ่งแวดล้อมอย่างต่อเนื่อง พร้อมทั้งทำการแจ้งผลการตรวจวัด และทำความเข้าใจกับชุมชน เพื่อระมัดระวัง เกี่ยวกับการนำน้ำจากแหล่งน้ำไปใช้ประโยชน์เรียบร้อยแล้ว	ไม่มี	- ภาคผนวก ข-4 - ภาคผนวก ข-5 - ภาคผนวก ค-4 - ภาคผนวก ค-5 - รูปที่ 2-13

ตารางที่ 2-1 (ต่อ)

มาตรการป้องกัน และแก้ไขผลกระทบสิ่งแวดล้อม	ผลการปฏิบัติตามมาตรการ ป้องกัน และแก้ไขผลกระทบสิ่งแวดล้อม	ปัญหา อุปสรรค และแนวทางแก้ไข	เอกสารอ้างอิง
1.10. ให้ทำการฟื้นฟูสภาพพื้นที่ที่ใช้ทำเหมืองควบคู่ไปกับการทำเหมือง ดังนี้ 1.10.1 บริเวณที่ไม่ใช้ในการทำเหมืองแร่และกิจกรรมเกี่ยวเนื่อง ให้พยายามรักษา สภาพเดิมไว้และปลูกต้นไม้เสริมให้หนาแน่น	- โครงการได้รักษาสภาพเดิมของพื้นที่บริเวณที่ไม่ใช้ในการทำเหมืองแร่ และกิจกรรมเกี่ยวเนื่องไว้ให้มากที่สุด พร้อมทั้งให้ดูแลรักษาสภาพต้นไม้ ที่มีอยู่ตามธรรมชาติให้อยู่ในสภาพเดิมและปลูกไม้โตเร็วหรือไม้ท้องถิ่น เพิ่มเติมให้เต็มทิวในพื้นที่เว้นที่ทำเหมืองให้หนาแน่นขึ้นเรียบร้อยแล้ว	ไม่มี	- รูปที่ 2-4 - รูปที่ 2-14
1.10.2 บริเวณพื้นที่ที่ผ่านการทำเหมืองในระยะสุดท้าย และที่ใช้ในกิจกรรมต่างๆ ทุกบริเวณให้ฟื้นฟู โดยการขุดหลุมหรือร่องไถดิน/บึง พร้อมทั้งปลูกพืชคลุมดิน และไม้โตเร็วเพื่อคืนสภาพป่าไว้	- โครงการจะปลูกต้นไม้ทดแทนต้นที่ตายแล้ว ตามแนวคันดินบริเวณทิศ ตะวันตกของบ่อเหมือง และตามแนวคันดินบริเวณทิศใต้ของบ่อเหมือง ตามแผนที่แสดงพื้นที่ที่จะทำการฟื้นฟู และทำการดูแลรักษาสภาพต้นไม้ ที่มีอยู่ตามธรรมชาติให้อยู่ในสภาพเดิมและปลูกไม้โตเร็วหรือไม้ท้องถิ่น เพิ่มเติมให้เต็มทิวในพื้นที่เว้นที่ทำเหมืองให้หนาแน่นขึ้นเรียบร้อยแล้ว	ไม่มี	- รูปที่ 2-5 - รูปที่ 2-14 - ภาคผนวก ข-6
1.10.3 บริเวณที่ต่ำกว่าพื้นราบลงไปเป็นบ่อเหมืองให้ปรับสภาพพื้นที่ให้มีความ ปลอดภัย เพื่อเป็นแหล่งน้ำใช้ของชุมชน โดยการปรับลดความลาดชัน และสร้างคัน ทำนบดินล้อมรอบบ่อเหมือง หรือล้อมรั้วลวดหนาม และจัดทำป้ายแสดงแนวเขต อันตรายให้มองเห็นชัดเจน พร้อมทั้งปลูกพืชคลุมดิน และไม้ยืนต้นโดยรอบบ่อ เหมืองที่อยู่สูงกว่าระดับกักเก็บน้ำในอนาคตกั้นทำนบดิน เพื่อป้องกันการ พังทลายและเสริมสร้างทัศนียภาพให้กลมกลืนกับสภาพแวดล้อมโดยรอบ ทั้งนี้ ให้รายงานผลการดำเนินการฟื้นฟูพื้นที่เหมืองแร่ให้กรมอุตสาหกรรม พื้นฐานและการเหมืองแร่ และสำนักงาน โยบยาและแผนทรัพยากรธรรมชาติ สิ่งแวดล้อม ทราบทุก 1 ปี โดยมีรายละเอียดของการดำเนินการและตำแหน่งที่ ดำเนินการอย่างเพียงพอในปีที่ผ่านมา	- ปัจจุบัน โครงการอยู่ในระยะเริ่มต้นการทำเหมือง จึงยังไม่มีมีการปรับ สภาพบ่อเหมือง เพื่อเป็นแหล่งน้ำใช้ของชุมชน แต่มีการดำเนินการสร้าง คันทำนบดินล้อมรอบบ่อเหมืองแล้ว และโครงการจะปลูกต้นไม้ทดแทน ต้นที่ตายแล้ว ตามแนวคันดินบริเวณทิศตะวันตกของบ่อเหมือง และตาม แนวคันดินบริเวณทิศใต้ของบ่อเหมือง ตามแผนที่แสดงพื้นที่ที่จะทำการ ฟื้นฟู รวมทั้งดูแลรักษาสภาพต้นไม้ที่มีอยู่ตามธรรมชาติให้อยู่ในสภาพ เดิมและปลูกไม้โตเร็วหรือไม้ท้องถิ่นเพิ่มเติมให้เต็มทิวในพื้นที่เว้นที่ทำ เหมืองให้หนาแน่นขึ้นเรียบร้อยแล้ว	ไม่มี	- รูปที่ 2-5 - รูปที่ 2-7 - ภาคผนวก ข-6

ตารางที่ 2-1 (ต่อ)

มาตรการป้องกัน และแก้ไขผลกระทบสิ่งแวดล้อม	ผลการปฏิบัติตามมาตรการ ป้องกัน และแก้ไขผลกระทบสิ่งแวดล้อม	ปัญหา อุปสรรค และแนวทางแก้ไข	เอกสารอ้างอิง
1.11 ให้รื้อถอนโยกย้ายสิ่งปลูกสร้าง อาคาร โรงเรือน ตลอดจนวัสดุอุปกรณ์ที่ใช้ในการทำเหมืองออกจากพื้นที่ประทานบัตรให้แล้วเสร็จก่อนสิ้นอายุประทานบัตรไม่น้อยกว่า 1 เดือน และดำเนินการปลูกต้นไม้ขึ้นคืนโตเร็ว หรือพืชคลุมดินในบริเวณที่สามารถดำเนินการได้ทั้งหมด	- โครงการจะสิ้นอายุประทานบัตรวันที่ 27 มีนาคม พ.ศ. 2570 จึงยังไม่มีกรรื้อถอนโยกย้ายสิ่งปลูกสร้าง อาคาร โรงเรือน ตลอดจนวัสดุอุปกรณ์ที่ใช้ในการทำเหมืองออกจากพื้นที่ประทานบัตร อย่างไรก็ตามก่อนสิ้นอายุประทานบัตรทางโครงการจะปฏิบัติตามมาตรการและข้อกำหนดที่เกี่ยวข้องอย่างเคร่งครัด	ไม่มี	- รูปที่ 2-15
1.12 ให้ผู้ถือประทานบัตรส่งรายงานผลการปฏิบัติตามมาตรการป้องกันและแก้ไขผลกระทบสิ่งแวดล้อมตามที่กรมอุตสาหกรรมพื้นฐานและการเหมืองแร่กำหนดไว้ ซึ่งจัดทำโดยวิศวกรควบคุมการทำเหมืองให้กรมอุตสาหกรรมพื้นฐานและการเหมืองแร่ทราบทุก 6 เดือนในช่วงมิถุนายน - กรกฎาคม และเดือนพฤศจิกายน - ธันวาคม ของทุกปี	- โครงการได้บันทึกผลการติดตามตรวจสอบการดำเนินการหรือการปฏิบัติตามมาตรการป้องกันและแก้ไขผลกระทบสิ่งแวดล้อม และมาตรการติดตามตรวจสอบคุณภาพสิ่งแวดล้อมตามที่เสนอไว้ในรายงานวิเคราะห์ผลกระทบสิ่งแวดล้อม เพื่อส่งผลการดำเนินการต่อหน่วยงานผู้อนุญาตและสำนักงานนโยบายและแผนทรัพยากรธรรมชาติและสิ่งแวดล้อมเรียบร้อยแล้ว โดยโครงการได้นำเสนอรายงานผลการปฏิบัติตามมาตรการฯ ครึ่งล่าสุดฉบับประจำเดือนมกราคม - มิถุนายน พ.ศ. 2567 ต่อหน่วยงานผู้อนุญาต สำนักงานนโยบายและแผนทรัพยากรธรรมชาติและสิ่งแวดล้อม (สผ.) และหน่วยงานที่เกี่ยวข้องแล้ว	ไม่มี	- ภาคผนวก ก-3 - ภาคผนวก ค-1 - ภาคผนวก ค-2 - ภาคผนวก ค-3 - ภาคผนวก ค-4
1.13 หากได้รับการร้องเรียนจากราษฎรในบริเวณใกล้เคียงว่าได้รับความเดือดร้อนรำคาญจากการดำเนินโครงการ หรือสาธารณสมบัติได้รับความเสียหายจากการทำเหมืองและกิจกรรมที่เกี่ยวข้องและทางราชการได้ตรวจพบว่า ไม่ปฏิบัติตามมาตรการที่ได้กำหนดไว้ ผู้ถือประทานบัตรจะต้องยุติการทำเหมืองตามคำสั่งของทางราชการ แล้วแก้ไขเหตุแห่งความเดือดร้อนให้เสร็จสิ้นก่อนที่จะดำเนินการต่อไป	- หากมีข้อร้องเรียนจากราษฎรในชุมชนที่เกี่ยวข้องเนื่องจากการดำเนินกิจกรรมของโครงการ โครงการพร้อมที่จะดำเนินการแก้ไขปัญหา หรือข้อร้องเรียนทันทีที่ได้รับข้อมูล อย่างไรก็ตามทางโครงการได้ปฏิบัติตามมาตรการและข้อกำหนดที่เกี่ยวข้องอย่างเคร่งครัด	ไม่มี	- ภาคผนวก ก-1

ตารางที่ 2-1 (ต่อ)

มาตรการป้องกัน และแก้ไขผลกระทบสิ่งแวดล้อม	ผลการปฏิบัติตามมาตรการ ป้องกัน และแก้ไขผลกระทบสิ่งแวดล้อม	ปัญหา อุปสรรค และแนวทางแก้ไข	เอกสารอ้างอิง
1.14 หากผู้ถือประทานบัตรมีความประสงค์จะเปลี่ยนแปลงรายละเอียด การทำเหมือง หรือการดำเนินกิจกรรมเกี่ยวเนื่องที่แตกต่างจากที่เสนอ ไว้ในรายงานฯ จะต้องเสนอรายละเอียดที่จะเปลี่ยนแปลงดังกล่าวพร้อม ทั้งข้อมูลเหตุผลความจำเป็นและมาตรการป้องกันแก้ไขผลกระทบ สิ่งแวดล้อมที่สอดคล้องกับการเปลี่ยนแปลง ให้กรมอุตสาหกรรม พื้นฐานและการเหมืองแร่พิจารณาให้ความเห็นชอบก่อน	- หากโครงการมีความจำเป็นต้องเปลี่ยนแปลงวิธีการทำเหมืองหรือเปลี่ยนแปลง เพิ่มเติมชนิดแร่หรือการดำเนินงานที่แตกต่างจากที่เสนอไว้ในรายงานฯ ทาง โครงการจะดำเนินการแจ้งให้หน่วยงานที่มีอำนาจหน้าที่ในการพิจารณาอนุมัติ หรือพิจารณาให้ความเห็นชอบด้านสิ่งแวดล้อมก่อนดำเนินการ	ไม่มี	- ภาคผนวก ก-1
1.15 ในระหว่างการทำเหมือง หากขุดพบโบราณวัตถุ หรือร่องรอย โบราณคดี ไม่ว่าจะเป็นภาพเขียนสี หรืออื่นๆ ที่มีความสำคัญทาง ประวัติศาสตร์จะต้องรายงานและขอความร่วมมือกรมศิลปากร หรือ สำนักงานศิลปากรในท้องถิ่นเข้าไปดำเนินการตรวจสอบพื้นที่ ทั้งนี้ใน ระหว่างการสำรวจจะต้องหยุดการทำเหมืองชั่วคราว และหากพิสูจน์ แล้วว่าเป็นแหล่งโบราณคดี ผู้ถือประทานบัตรจะต้องปฏิบัติตามเงื่อนไข ของหน่วยงานที่เกี่ยวข้องโดยไม่มีข้อเรียกใด ๆ	- ปัจจุบันยังไม่พบวัตถุโบราณ หรือร่องรอยของโบราณคดี ทั้งนี้ในระหว่างการ ดำเนินโครงการ หากพบวัตถุโบราณ หรือร่องรอยทางโบราณคดี โครงการจะ หยุดดำเนินการทำเหมือง และรายงานให้กับหน่วยงานราชการที่เกี่ยวข้องทราบ และพร้อมจะปฏิบัติตามเงื่อนไขของหน่วยงานที่เกี่ยวข้องโดยไม่มีข้อเรียกร้อง ใดๆ	ไม่มี	- ภาคผนวก ก-1

ตารางที่ 2-1 (ต่อ)

มาตรการป้องกัน และแก้ไขผลกระทบสิ่งแวดล้อม	ผลการปฏิบัติตามมาตรการ ป้องกัน และแก้ไขผลกระทบสิ่งแวดล้อม	ปัญหา อุปสรรค และแนวทางแก้ไข	เอกสารอ้างอิง
2. มาตรการป้องกันผลกระทบสิ่งแวดล้อม ที่เสนอไว้ในรายงานฯ 2.1 ทำเหมืองในลักษณะขั้นบันได กำหนดให้มีความกว้างของแต่ละขั้นไม่น้อยกว่า 5 เมตร และความสูงประมาณ 5 เมตร และมีความลาดชันรวมทั้งหมดไม่เกิน 45 องศา เพื่อป้องกันการพังทลายของหน้าเหมือง ความลึกหน้าเหมืองไม่เกิน 26 เมตร จากที่ราบโดยรอบ	- ปัจจุบัน โครงการยังอยู่ในช่วงเริ่มต้นของการเปิดหน้าเหมือง ลักษณะของหน้าเหมืองจึงยังไม่เป็นขั้นบันได แต่อย่างไรก็ตาม โครงการจะปฏิบัติตามมาตรการอย่างเคร่งครัด	ไม่มี	- รูปที่ 2-5
2.2 ปลุกต้นไม้ขึ้นต้น เช่น สน ยูคาลิปตัสหรือกระถินณรงค์ บริเวณรอบพื้นที่โครงการอย่างน้อย 2 แถว ในลักษณะสลับฟันปลาโดยมีระยะห่างระหว่างต้นและแถวประมาณ 2 x 2 เมตร โดยเฉพาะด้านทิศตะวันตกและทิศตะวันออกที่ติดกับถนนลูกรัง โดยเพิ่มจำนวนแถวและต้นมากที่สุด	- โครงการได้ดำเนินการปลุกต้นไม้บริเวณรอบพื้นที่โครงการ และในบริเวณพื้นที่ที่เว้นการทำเหมือง รวมทั้งได้ตัดป้ายแสดงแนวเขตเว้นการทำเหมืองให้มองเห็นชัดเจน เรียบร้อยแล้ว	ไม่มี	- รูปที่ 2-3 - รูปที่ 2-4
2.3 กำหนดให้ใช้ปริมาณวัตถุระเบิดสูงสุดไม่เกิน 43.6 กิโลกรัม/จังหวะถ่วง และทำการระเบิดในช่วงเวลาเดียวกัน ทุกครั้งคือประมาณ 17.00 - 18.00 น.	- โครงการได้จัดให้มีวิศวกรประจำโครงการ และทำการควบคุมการทำเหมืองและวิธีการใช้และการเก็บรักษาวัตถุระเบิดให้เป็นไปตามที่กำหนดไว้ในแผนผังโครงการทำเหมืองและตามระเบียบที่ราชการกำหนดอย่างเคร่งครัด โดยได้มีการขออนุญาตใช้วัตถุระเบิดกับหน่วยงานที่เกี่ยวข้องเรียบร้อยแล้ว นอกจากนี้โครงการได้ทำการติดป้ายเตือนเขตการใช้วัตถุระเบิดที่สามารถมองเห็นได้อย่างชัดเจน เรียบร้อยแล้ว	ไม่มี	- รูปที่ 2-3 - รูปที่ 2-6 - ภาคผนวก ข-1

ตารางที่ 2-1 (ต่อ)

มาตรการป้องกัน และแก้ไขผลกระทบสิ่งแวดล้อม	ผลการปฏิบัติตามมาตรการ ป้องกัน และแก้ไขผลกระทบสิ่งแวดล้อม	ปัญหา อุปสรรค และแนวทางแก้ไข	เอกสารอ้างอิง
2.4 จัดพรมน้ำบนเส้นทางขนส่งแร่ที่เป็นลูกรังภายในพื้นที่โครงการ และถนนลูกรังที่ใช้ขนส่งแร่ภายนอกโครงการ โดยจัดพรมน้ำวันละ 3 - 4 ครั้ง/วัน ในฤดูร้อนและฤดูหนาว และวันละ 1 ครั้ง ในช่วงฤดูฝน	- โครงการได้ทำการจัดพรมน้ำบริเวณที่เกิดฝุ่นละออง ทั้งบริเวณหน้าเหมือง และเส้นทางขนส่งภายในพื้นที่ เพื่อลดการฟุ้งกระจายของฝุ่นละออง เป็นประจำทุกวัน รวมทั้งได้มีการปรับปรุงซ่อมแซมเส้นทางขนส่งแร่ให้อยู่ใน สภาพที่ใช้งานได้ดียิ่งขึ้น นอกจากนี้ทางโครงการได้กำหนดให้คนขับ รถบรรทุกจัดหาวัสดุมาปิดคลุมท้ายรถที่ใช้ขนส่งแร่ให้เรียบร้อย เพื่อป้องกันการ ร่วงหล่นและการฟุ้งกระจายของฝุ่นบนท้องถนน	ไม่มี	- รูปที่ 2-10 - รูปที่ 2-11
2.5 ทำการปรับปรุงแก้ไขถนนช่วงที่เป็นถนนลูกรังให้เป็นถนนที่มี พื้นผิวการจราจรที่ไม่ให้เกิดฝุ่นฟุ้งกระจายมาก	- โครงการได้ทำการปรับปรุง ดูแล บำรุงรักษา ถนน และเส้นทางลำเลียงแร่ให้มี สภาพดีตลอดระยะการดำเนินการ รวมทั้งได้ทำการจัดพรมน้ำบริเวณที่เกิดฝุ่น ละออง ทั้งบริเวณหน้าเหมือง และเส้นทางขนส่งภายในพื้นที่ เพื่อลดการฟุ้ง กระจายของฝุ่นละอองเป็นประจำทุกวัน	ไม่มี	- รูปที่ 2-10 - รูปที่ 2-16
2.6 กำหนดความเร็วของยานพาหนะที่ใช้ในการขนส่งแร่ให้ไม่เกิน 25 กิโลเมตรต่อชั่วโมง ในช่วงถนนลูกรังและช่วงที่ผ่านชุมชน	- โครงการได้ทำการติดตั้งป้ายสัญญาณเตือน เช่น ป้ายสัญลักษณ์เพื่อแจ้งเตือน การควบคุมความเร็วของรถขนส่งแร่ โดยกำหนด “ความเร็วไม่เกิน 30 กิโลเมตร/ชั่วโมง” และจัดให้มีสัญญาณไฟกระพริบ บริเวณริมเส้นทางขนส่งแร่ เพื่อช่วยลดอุบัติเหตุต่างๆ เรียบร้อยแล้ว	ไม่มี	- รูปที่ 2-17 - รูปที่ 2-18
2.7 สร้างบ่อดักตะกอนจำนวน 2 บ่อ บ่อที่ 1 ขนาด 10 x 10 เมตร ลึก 4 เมตร บริเวณที่เก็บกองเศษดิน และบ่อที่ 2 ขนาด 25 x 10 เมตร ลึก 4 เมตร บริเวณด้านทิศตะวันออกของโครงการติดกับห้วยซับเหล็ก	- โครงการได้ดำเนินการจัดทำร่องระบายน้ำโดยรอบบ่อเหมืองเพื่อรวบรวมน้ำ ลงสู่บ่อดักตะกอนเรียบร้อยแล้ว โดยโครงการไม่มีการระบายน้ำออกสู่ภายนอก พื้นที่โครงการโดยเด็ดขาด	ไม่มี	- รูปที่ 2-8 - รูปที่ 2-9

ตารางที่ 2-1 (ต่อ)

มาตรการป้องกัน และแก้ไขผลกระทบสิ่งแวดล้อม	ผลการปฏิบัติตามมาตรการ ป้องกัน และแก้ไขผลกระทบสิ่งแวดล้อม	ปัญหา อุปสรรค และแนวทางแก้ไข	เอกสารอ้างอิง
2.8 ก่อสร้างคันทำนบกั้นและคูระบายน้ำรอบพื้นที่เก็บกองเศษดิน เศษหิน และรอบพื้นที่หน้าเหมืองจะต้องปลูกพืชคลุมดินและทิศทางของคูระบายน้ำต้องเบี่ยงเบนน้ำให้ไหลลงสู่บ่อตกตะกอน	- โครงการได้ดำเนินการสร้างคันทำนบกั้นเพื่อใช้ในการเบี่ยงเบนทางน้ำร่วมกับร่องระบายน้ำ โดยรอบแนวเขตพื้นที่ประทานบัตร เรียบร้อยแล้ว	ไม่มี	- รูปที่ 2-7
2.9 กันแนวเขตไม่ทำเหมืองในระยะ 50 เมตร จากทางสาธารณะไปบ้านห้วยขมิ้นและจากห้วยขับเหล็ก	- โครงการได้มีการเว้นพื้นที่ไม่ทำเหมืองให้ห่างจากเส้นทางสาธารณะประโยชน์ในระยะ 50 เมตร และเว้นพื้นที่ไม่ทำเหมืองให้ห่างจากแนวขอบเขตประทานบัตรในระยะไม่น้อยกว่า 10 เมตร พร้อมทั้งรักษาให้อยู่ในสภาพเดิมมากที่สุด รวมทั้งได้ดำเนินการปลูกต้นไม้ในบริเวณพื้นที่ที่เว้นการทำเหมือง และติดป้ายแสดงแนวเขตเว้นการทำเหมืองให้มองเห็นชัดเจน เรียบร้อยแล้ว	ไม่มี	- รูปที่ 2-1 - รูปที่ 2-2 - รูปที่ 2-3 - รูปที่ 2-4
2.10 จัดเตรียมอุปกรณ์ป้องกันอันตรายส่วนบุคคลให้แก่พนักงานที่ทำงานในเหมือง เช่น หน้ากากกันฝุ่น ที่อุดหู หมวกนิรภัย รองเท้านิรภัย และเครื่องป้องกันตา เป็นต้น	- โครงการได้กำชับให้พนักงานสวมใส่อุปกรณ์ป้องกันอันตรายส่วนบุคคล เช่น หน้ากากกันฝุ่น หมวกนิรภัย ปลั๊กอุดหู รองเท้านิรภัย เป็นต้น ให้เหมาะสมกับสภาพของงานทุกครั้งในขณะปฏิบัติงาน	ไม่มี	- รูปที่ 2-12
2.11 ตรวจสอบสุขภาพพนักงานทุก 6 เดือน ได้แก่ สมรรถภาพของร่างกาย การได้ยินและโรคที่เกี่ยวข้อง กับระบบทางเดินหายใจ เป็นต้น	- ปัจจุบันโครงการได้ทำการติดตามตรวจสอบสุขภาพพนักงานตามมาตรการป้องกันและแก้ไขผลกระทบสิ่งแวดล้อม ประกอบการขอเปลี่ยนแปลงผังโครงการทำเหมืองโดยจัดให้มีการตรวจสอบสุขภาพของพนักงาน ได้แก่ สมรรถภาพการได้ยิน สมรรถภาพของปอด และเอกซเรย์ปอด ปีละ 1 ครั้ง ทั้งนี้โครงการได้จัดให้มีการตรวจสอบสุขภาพของพนักงาน เรียบร้อยแล้ว	ไม่มี	- ภาคผนวก ข-3

ตารางที่ 2-1 (ต่อ)

มาตรการป้องกัน และแก้ไขผลกระทบสิ่งแวดล้อม	ผลการปฏิบัติตามมาตรการ ป้องกัน และแก้ไขผลกระทบสิ่งแวดล้อม	ปัญหา อุปสรรค และแนวทางแก้ไข	เอกสารอ้างอิง
2.12 ทำการติดตามตรวจสอบคุณภาพสิ่งแวดล้อม ดังนี้ - ติดตามตรวจวัดคุณภาพอากาศ โดยวัดปริมาณฝุ่นละอองแขวนลอย ในอากาศ โดยทำการตรวจวัดปีละ 4 ครั้งในเดือน มกราคม เมษายน กรกฎาคมและตุลาคม ทำการตรวจวัดที่วัดห้วยขมิ้นประชาสันติ วัดถ้ำเต่าสามัคคีธรรมและบ้านโคกตูมหมู่ที่ 12	- ปัจจุบันโครงการได้ทำการติดตามตรวจวัดคุณภาพอากาศ ตามมาตรการป้องกัน และแก้ไขผลกระทบสิ่งแวดล้อม ประกอบการขอเปลี่ยนแปลงแผนผังโครงการทำ เหมือง โดยตรวจวัดปริมาณฝุ่นละอองรวม (TSP) และปริมาณฝุ่นละอองขนาดเล็ก (PM-10) จำนวน 3 สถานี บริเวณวัดห้วยขมิ้นประชาสันติ วัดถ้ำเต่าสามัคคี ธรรม และบริเวณบ้านโคกตูมหมู่ที่ 12 ปีละ 2 ครั้ง ในเดือนมีนาคม - เมษายน และเดือนพฤศจิกายน - ธันวาคม ของทุกปี ทั้งนี้โครงการได้ทำการตรวจวัด คุณภาพอากาศในบรรยากาศ เรียบร้อยแล้ว เมื่อวันที่ 20 - 21 พฤศจิกายน พ.ศ. 2567 ที่ผ่านมา โดยทุกรายการตรวจวัดมีค่าอยู่ในเกณฑ์มาตรฐานที่กำหนด ทั้งหมด	ไม่มี	- ภาคผนวก ค-1
- ติดตามตรวจวัดระดับความดังของเสียงเฉลี่ย 24 ชั่วโมง บริเวณวัด ห้วยขมิ้นประชาสันติ วัดถ้ำเต่าสามัคคีธรรม และบ้านโคกตูมหมู่ที่ 12 ตรวจวัดอย่างน้อยปีละ 4 ครั้ง ในเดือนมกราคม เมษายน กรกฎาคม และตุลาคม	- ปัจจุบันโครงการได้ทำการติดตามตรวจวัดระดับความดังของเสียงเฉลี่ย 24 ชั่วโมง ตามมาตรการป้องกันและแก้ไขผลกระทบสิ่งแวดล้อม ประกอบการขอ เปลี่ยนแปลงแผนผังโครงการทำเหมือง โดยทำการตรวจวัดระดับเสียงเฉลี่ย 24 ชั่วโมง (Leq 24 hr) และระดับเสียงสูงสุด (Lmax) จำนวน 3 สถานี บริเวณวัดห้วยขมิ้น ประชาสันติ วัดถ้ำเต่าสามัคคีธรรม และบริเวณบ้านโคกตูมหมู่ที่ 12 ปีละ 2 ครั้ง ในเดือนมีนาคม-เมษายน และเดือนพฤศจิกายน - ธันวาคม ของทุกปี ทั้งนี้ โครงการได้ทำการตรวจวัดระดับเสียงทั่วไป เรียบร้อยเมื่อวันที่ 20 - 21 พฤศจิกายน พ.ศ. 2567 ที่ผ่านมา โดยทุกรายการตรวจวัดมีค่าอยู่ในเกณฑ์ มาตรฐานที่กำหนดทั้งหมด	ไม่มี	- ภาคผนวก ค-2

ตารางที่ 2-1 (ต่อ)

มาตรการป้องกัน และแก้ไขผลกระทบสิ่งแวดล้อม	ผลการปฏิบัติตามมาตรการ ป้องกัน และแก้ไขผลกระทบสิ่งแวดล้อม	ปัญหา อุปสรรค และแนวทางแก้ไข	เอกสารอ้างอิง
- ติดตามตรวจวัดความสั่นสะเทือนจากการระเบิดของโครงการที่วัด ถ้ำเต่าสามัคคีธรรม ตรวจวัดทุก ๆ 3 เดือน ในเดือนมกราคม เมษายน กรกฎาคมและตุลาคม	- ปัจจุบันโครงการได้ทำการติดตามตรวจวัดความสั่นสะเทือน ตามมาตรการ ป้องกันและแก้ไขผลกระทบสิ่งแวดล้อม ประกอบการขอเปลี่ยนแปลงผังโครงการ ทำเหมือง โดยทำการตรวจวัดแรงสั่นสะเทือนจากการทำเหมือง จำนวน 2 สถานี วัดถ้ำเต่าสามัคคีธรรม และบริเวณบ้านเรือนราษฎรในชุมชน โคกตูมหมู่ที่ 12 ปีละ 2 ครั้ง ในเดือนมีนาคม - เมษายน และเดือนพฤศจิกายน - ธันวาคม ของทุกปี ทั้งนี้โครงการได้ทำการตรวจวัดแรงสั่นสะเทือนจากการทำเหมือง เรียบร้อยแล้ว เมื่อวันที่ 20 - 21 พฤศจิกายน พ.ศ. 2567 ที่ผ่านมา โดยทุกรายการตรวจวัดมีค่าอยู่ ในเกณฑ์มาตรฐานที่กำหนดทั้งหมด	ไม่มี	- ภาคผนวก ค-3
- ติดตามตรวจวัดคุณภาพของน้ำผิวดินจากห้วยซับเหล็กและจากอ่าง เก็บน้ำห้วยซับเหล็ก และน้ำบาดาลจากวัดห้วยขมิ้นประชาสันติ วัดถ้ำเต่าสามัคคีธรรม และที่บ้านโคกตูมหมู่ที่ 12 โดยเก็บตัวอย่างน้ำ ทุก ๆ 3 เดือน ในเดือน มีนาคม มิถุนายน กันยายนและธันวาคม มาวิเคราะห์หาค่า pH, Suspended Solid, Dissolved Solids, Total Hardness, Turbidity, total Iron และ Sulfate ทั้งนี้ให้รายงานผลการ ตรวจวัดให้สำนักงานนโยบายและแผนสิ่งแวดล้อม ทราบปีละ 1 ครั้ง	- ปัจจุบันโครงการได้ทำการติดตามตรวจวัดคุณภาพน้ำ ตามมาตรการป้องกันและ แก้ไขผลกระทบสิ่งแวดล้อม ประกอบการขอเปลี่ยนแปลงผังโครงการทำเหมือง โดยตรวจวัดคุณภาพน้ำ จำนวน 4 สถานี ได้แก่ อ่างเก็บน้ำห้วยซับเหล็ก, น้ำบาดาลวัดห้วยขมิ้นประชาสันติ, วัดถ้ำเต่าสามัคคีธรรม และบริเวณบ้านเรือน ราษฎรในชุมชนโคกตูม หมู่ที่ 12 โดยตรวจวัดค่าความเป็นกรด - ด่าง (pH), ค่า ความขุ่น (Turbidity), ปริมาณตะกอนแขวนลอย (Suspended Solids), ค่าความ กระด้างทั้งหมด (Total Hardness), ปริมาณตะกอนละลายน้ำ (Dissolved Solids) และปริมาณซัลเฟต (Sulfate) ปีละ 2 ครั้ง ในเดือนมีนาคม - เมษายน และเดือน พฤศจิกายน - ธันวาคม ของทุกปี ทั้งนี้โครงการได้ทำการตรวจวัดคุณภาพน้ำ เรียบร้อยแล้ว เมื่อวันที่ 21 พฤศจิกายน พ.ศ. 2567 ที่ผ่านมา	ไม่มี	- ภาคผนวก ข-4 - ภาคผนวก ค-4 - ภาคผนวก ค-5

ตารางที่ 2-1 (ต่อ)

มาตรการป้องกัน และแก้ไขผลกระทบสิ่งแวดล้อม	ผลการปฏิบัติตามมาตรการ ป้องกัน และแก้ไขผลกระทบสิ่งแวดล้อม	ปัญหา อุปสรรค และแนวทางแก้ไข	เอกสารอ้างอิง
<p>3. มาตรการป้องกันและแก้ไขผลกระทบสิ่งแวดล้อมที่กำหนดโดย สำนักงานนโยบายและแผนสิ่งแวดล้อม</p> <p>3.1 ตรวจสอบคุณภาพน้ำในบ่อดักตะกอน ก่อนปล่อยลงสู่ห้วยซับเหล็ก โดยเก็บตัวอย่างน้ำทุกๆ 3 เดือน ในเดือนมีนาคม มิถุนายน กันยายน และธันวาคม มาวิเคราะห์หาค่า pH, Suspended Solid, Dissolved Solids, Total Hardness, Turbidity, Total Iron และ Sulfate</p>	<p>- ปัจจุบัน โครงการได้ทำการติดตามตรวจวัดคุณภาพน้ำ ตามมาตรการป้องกัน และแก้ไขผลกระทบสิ่งแวดล้อม ประกอบการขอเปลี่ยนแปลงผังโครงการทำ เหมือง โดยตรวจวัดคุณภาพน้ำ จำนวน 4 สถานี ได้แก่ อ่างเก็บน้ำห้วยซับเหล็ก, น้ำบาดาลวัดห้วยขมิ้นประชาสันติ, วัดถ้ำเต่าสามัคคีธรรม และบริเวณบ้านเรือน ราษฎรในชุมชน โกลดุม หมู่ที่ 12 โดยตรวจวัดค่าความเป็นกรด - ด่าง (pH), ค่า ความขุ่น (Turbidity), ปริมาณตะกอนแขวนลอย (Suspended Solids), ค่าความ กระด้างทั้งหมด (Total Hardness), ปริมาณตะกอนละลายน้ำ (Dissolved Solids) และปริมาณซัลเฟต (Sulfate) ปีละ 2 ครั้ง ในเดือนมีนาคม - เมษายน และเดือน พฤศจิกายน - ธันวาคม ของทุกปี ทั้งนี้โครงการได้ทำการตรวจวัดคุณภาพน้ำ เรียบร้อยแล้ว เมื่อวันที่ 21 พฤศจิกายน พ.ศ. 2567 ที่ผ่านมา</p>	ไม่มี	<p>- ภาคผนวก ข-4 - ภาคผนวก ค-4 - ภาคผนวก ค-5</p>
<p>3.2 ให้ทำการปรับปรุงถนนลูกรังที่ใช้เข้าสู่วัดถ้ำเต่าสามัคคีธรรม โดย ใช้เศษหินจากหน้าเหมือง มาบดอัดให้แน่น และทำการฉีดพรมน้ำเพื่อ ไม่ให้เกิดการฟุ้งกระจายของฝุ่นละออง และดูแลผิวถนนให้อยู่ใน สภาพที่ดีอยู่เสมอ</p>	<p>- โครงการได้ทำการปรับปรุง ดูแล บำรุงรักษา ถนน และเส้นทางลำเรียงแร่ให้มี สภาพดีตลอดระยะการดำเนินการ รวมทั้งได้ทำการฉีดพรมน้ำบริเวณที่เกิดฝุ่น ละออง ทั้งบริเวณหน้าเหมือง และเส้นทางขนส่งภายในพื้นที่ เพื่อลดการฟุ้ง กระจายของฝุ่นละอองเป็นประจำทุกวัน</p>	ไม่มี	<p>- รูปที่ 2-10 - รูปที่ 2-16</p>

ตารางที่ 2-1 (ต่อ)

มาตรการป้องกัน และแก้ไขผลกระทบสิ่งแวดล้อม	ผลการปฏิบัติตามมาตรการ ป้องกัน และแก้ไขผลกระทบสิ่งแวดล้อม	ปัญหา อุปสรรค และแนวทางแก้ไข	เอกสารอ้างอิง
3.3 ให้ดำเนินการปลูกต้นไม้ขึ้นต้นโตเร็วภายหลังการได้รับประทานบัตรแล้ว (ระยะเตรียมการทำเหมือง) และก่อนที่จะมีการดำเนินการโครงการ โดยวิธีปลูกไม้ให้มีระยะ 2x2 เมตร (400 ต้นต่อไร่) ในพื้นที่เวนคืนการทำเหมือง รวมทั้งให้มีการบำรุงรักษาดินไม้เหล่านั้นให้มีความเจริญเติบโตที่ดี ทั้งนี้ให้เสนอแผนการปลูกต้นไม้ พร้อมทั้งระบุพันธุ์ไม้ พื้นที่ปลูก ให้สำนักงานนโยบายและแผนสิ่งแวดล้อม และกรมป่าไม้ เพื่อพิจารณาความเหมาะสมก่อนดำเนินการ	- โครงการได้ดำเนินการปลูกต้นไม้บริเวณรอบพื้นที่โครงการ และในบริเวณพื้นที่ที่เวนคืนการทำเหมือง รวมทั้งได้ติดป้ายแสดงแนวเขตเวนคืนการทำเหมืองให้มองเห็นชัดเจน เรียบร้อยแล้ว	ไม่มี	- รูปที่ 2-3 - รูปที่ 2-4
3.4 หากได้รับการร้องเรียนจากราษฎรที่อาศัยอยู่บริเวณใกล้เคียงว่าได้รับความเดือดร้อนรำคาญ จากการดำเนินโครงการ หรือสาธารณสมบัติได้รับความเสียหายจากกิจกรรมเหมืองแร่ และสำนักงานนโยบายและแผนสิ่งแวดล้อมได้ตรวจพบว่าไม่ปฏิบัติตามมาตรการที่กำหนดไว้ ผู้ถือประทานบัตรจะต้องยินยอมยุติการทำเหมืองตามคำสั่งของทางราชการ แล้วแก้ไขเหตุแห่งความเดือดร้อนให้เสร็จสิ้นก่อนที่จะดำเนินการต่อไป	- หากมีข้อร้องเรียนจากราษฎรในชุมชนที่เกี่ยวข้องเนื่องจากการดำเนินกิจกรรมของโครงการ โครงการพร้อมที่จะดำเนินการแก้ไขปัญหา หรือข้อร้องเรียนทันทีที่ได้รับข้อมูล อย่างไรก็ตามทางโครงการได้ปฏิบัติตามมาตรการและข้อกำหนดที่เกี่ยวข้องอย่างเคร่งครัด	ไม่มี	- ภาคผนวก ก-1

ตารางที่ 2-1 (ต่อ)

มาตรการป้องกัน และแก้ไขผลกระทบสิ่งแวดล้อม	ผลการปฏิบัติตามมาตรการ ป้องกัน และแก้ไขผลกระทบสิ่งแวดล้อม	ปัญหา อุปสรรค และแนวทางแก้ไข	เอกสารอ้างอิง
3.5 หากผู้ถือประทานบัตรมีความประสงค์ที่จะเปลี่ยนแปลงวิธีการทำเหมืองหรือเปลี่ยนแปลงเพิ่มเติมชนิดแร่ หรือการดำเนินงานที่แตกต่างจากที่เสนอไว้ในรายงานฯ โดยจะต้องเสนอรายละเอียดเกี่ยวกับวิธีการทำเหมืองและการดำเนินงานในการเปลี่ยนแปลงดังกล่าว ประกอบกับมาตรการป้องกันผลกระทบที่สอดคล้องกับการเปลี่ยนแปลงใหม่ ให้สำนักงานนโยบายและแผนสิ่งแวดล้อมพิจารณาให้ความเห็นชอบด้านสิ่งแวดล้อมก่อน	- หากโครงการมีความจำเป็นต้องเปลี่ยนแปลงวิธีการทำเหมืองหรือเปลี่ยนแปลงเพิ่มเติมชนิดแร่หรือการดำเนินงานที่แตกต่างจากที่เสนอไว้ในรายงานฯ ทางโครงการจะดำเนินการแจ้งให้หน่วยงานที่มีอำนาจหน้าที่ในการพิจารณาอนุมัติหรือพิจารณาให้ความเห็นชอบด้านสิ่งแวดล้อมก่อนดำเนินการ	ไม่มี	- ภาคผนวก ก-1
3.6 ให้ทำการปรับปรุงฟื้นฟูพื้นที่โครงการฯ ที่ผ่านการทำเหมืองแร่แล้ว พร้อมทั้งรายงานผลการดำเนินงานให้สำนักงานนโยบายและแผนสิ่งแวดล้อม และกรมทรัพยากรธรณีทราบทุก 2 ปี นับจากวันที่ได้รับอนุญาตประทานบัตร โดยต้องนำเสนอโดยมีรายละเอียดของการดำเนินการ และตำแหน่งที่ได้ดำเนินการไปแล้วอย่างเพียงพอ	- สำหรับการปรับปรุงฟื้นฟูพื้นที่โครงการฯ ที่ผ่านการทำเหมืองแร่ ทางโครงการจะทำการปลูกต้นไม้ทดแทนต้นไม้ที่ตายแล้ว ตามแนวคันดินบริเวณทิศตะวันตกของบ่อเหมือง และตามแนวคันดินบริเวณทิศใต้ของบ่อเหมือง ตามแผนที่แสดงพื้นที่ที่จะทำการฟื้นฟู ซึ่งต้นไม้ที่จะนำมาปลูกจะเป็นไม้ยืนต้น เช่น ต้นสักและต้นประดู่ เป็นต้น และมีการปรับสภาพภูมิทัศน์บริเวณสำนักงานและบ่อขายให้มีความร่มรื่น สวยงาม รวมทั้งดูแลรักษาสภาพต้นไม้ที่มีอยู่ตามธรรมชาติให้อยู่ในสภาพเดิมและปลูกไม้โตเร็วหรือไม้ท้องถิ่นเพิ่มเติมให้เต็มทิวในพื้นที่ยื่นที่ทำเหมืองให้หนาแน่นขึ้นเรียบร้อยแล้ว	ไม่มี	- รูปที่ 2-4 - รูปที่ 2-5 - รูปที่ 2-7 - รูปที่ 2-13 - ภาคผนวก ข-6
3.7 ในระหว่างการทำเหมืองหากมีการพบวัตถุโบราณ หรือร่องรอยของโบราณคดี ไม่ว่าจะเป็นภาพเขียนสีหรืออื่นๆ ที่มีความสำคัญทางประวัติศาสตร์ จะต้องรายงานและขอความร่วมมือกรมศิลปากรหรือสำนักงานศิลปากรในท้องถิ่นเข้าไปดำเนินการตรวจสอบพื้นที่ ทั้งนี้ในระหว่างการสำรวจจะต้องหยุดการทำเหมืองชั่วคราว และหากพิสูจน์แล้วว่าเป็นแหล่งโบราณคดี ผู้ถือประทานบัตรต้องปฏิบัติตามเงื่อนไขของหน่วยงานที่เกี่ยวข้องโดยไม่มีข้อเรียกร้องใดๆ	- ปัจจุบันยังไม่พบวัตถุโบราณ หรือร่องรอยของโบราณคดี ทั้งนี้ในระหว่างการทำเหมือง หากพบวัตถุโบราณ หรือร่องรอยทางโบราณคดี โครงการจะหยุดดำเนินการทำเหมือง และรายงานให้กับหน่วยงานราชการที่เกี่ยวข้องทราบ และพร้อมจะปฏิบัติตามเงื่อนไขของหน่วยงานที่เกี่ยวข้องโดยไม่มีข้อเรียกร้องใดๆ	ไม่มี	- ภาคผนวก ก-1

2.2 ภาพประกอบผลการปฏิบัติตามมาตรการป้องกันและแก้ไขผลกระทบสิ่งแวดล้อม ระยะดำเนินการ



รูปที่ 2-1 การเว้นพื้นที่ไม่ทำเหมืองให้ห่างจากเส้นทางสาธารณะประโยชน์ทางด้านทิศตะวันตก



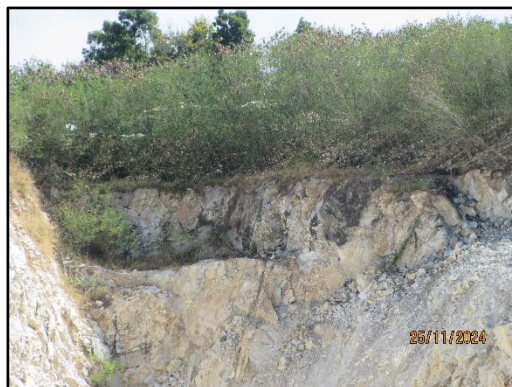
รูปที่ 2-2 ทางน้ำสาธารณะทางด้านทิศตะวันออก



รูปที่ 2-3 การติดป้ายแสดงแนวเขตเว้นการทำเหมืองที่มองเห็นอย่างชัดเจน



รูปที่ 2-4 การปลูกต้นไม้บริเวณพื้นที่เว้นการทำเหมือง



รูปที่ 2-5 สภาพหน้าเหมืองในปัจจุบันของโครงการ



รูปที่ 2-6 ป้ายเตือนเขตการใช้วัตถุระเบิดที่สามารถมองเห็นได้อย่างชัดเจน



รูปที่ 2-7 คันทำนบดิน เพื่อใช้ในการเบี่ยงเบนทางน้ำร่วมกับร่องระบายน้ำ
โดยรอบแนวเขตพื้นที่ประทานบัตร



รูปที่ 2-8 ร่องระบายน้ำโดยรอบบ่อเหมือง



รูปที่ 2-9 ปอดักตะกอนภายในพื้นที่โครงการ



รูปที่ 2-10 การฉีดพรมน้ำบริเวณที่เกิดฝุ่นละออง ทั้งบริเวณหน้าเหมือง และเส้นทางขนส่งภายในพื้นที่
เพื่อลดการฟุ้งกระจายของฝุ่นละออง



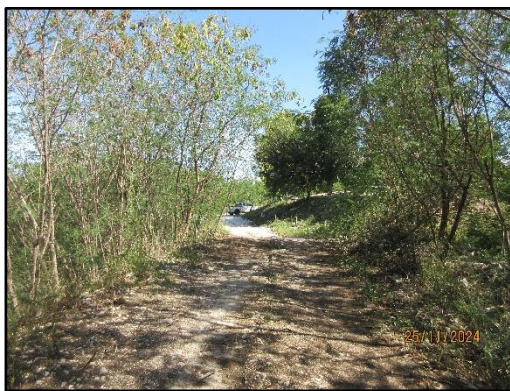
รูปที่ 2-11 รถบรรทุกขนส่งแร่ที่ปิดคลุมผ้าใบอย่างมิดชิด



รูปที่ 2-12 พนักงานสวมใส่อุปกรณ์ป้องกันอันตรายส่วนบุคคลขณะปฏิบัติงาน



รูปที่ 2-13 การแจ้งผลการตรวจวัดและเฝ้าระวังปัญหาคุณภาพน้ำ



รูปที่ 2-14 สภาพต้นไม้ยืนต้นตามธรรมชาติโดยรอบพื้นที่โครงการ (ป่าเหมืองช้างเคียง)



รูปที่ 2-15 ป้ายแสดงข้อมูลรายละเอียดเกี่ยวกับอายุประทานบัตรของโครงการ



รูปที่ 2-16 ถนนภายในพื้นที่โครงการ



รูปที่ 17 สัญญาณไฟกระพริบ บริเวณริมเส้นทางขนส่งแร่



รูปที่ 18 ป้ายแจ้งเตือนความเร็วของรถขนส่งแร่ ระบุความเร็วไม่เกิน 30 กิโลเมตรต่อชั่วโมง